

## VYJÁDŘENÍ O POLOZE SÍTĚ ELEKTRONICKÝCH KOMUNIKACÍ

a

### A VŠEOBECNÉ PODMÍNKY OCHRANY SÍTĚ ELEKTRONICKÝCH KOMUNIKACÍ

toto Vyjádření o poloze sítě elektronických komunikací („**Vyjádření**“) a Všeobecné podmínky ochrany sítě elektronických komunikací, které jsou přílohou Vyjádření („**Všeobecné podmínky ochrany**“) vydává s odvoláním na příslušná ustanovení zákona č. 127/2005 Sb., o elektronických komunikacích a o změně některých souvisejících zákonů (zákon o elektronických komunikacích), ve znění pozdějších předpisů („**ZoEK**“), na příslušná ustanovení zákona č. 283/2021 Sb., stavební zákon, ve znění pozdějších předpisů („**Stavební zákon**“) a na příslušná ustanovení zákona č. 89/2012 Sb., občanský zákoník, ve znění pozdějších předpisů („**Občanský zákoník**“) společnost CETIN a.s., IČO: 04084063 („**CETIN**“).

Číslo jednací: 97987/25

Číslo žádosti: 0125 983 121 („**Žádost**“)

Název akce („ <b>Stavba</b> “)	Raná, Radčice, odstranění nánosů v ř. km 0,880 ? 1,320	
Důvod Vyjádření	Provádění stavby, pro jejíž provedení není třeba povolení dle Stavebního zákona	
Žadatel	Štěpán Vyhnálek	
Stavebník	Povodí Labe, státní podnik, Víta Nejedlého 951/8, Hradec Králové, 50003	
Zájmové území	Okres	Chrudim
	Obec	Skuteč
	Kat. území / č. parcely	Radčice u Skutče
Platnost Vyjádření	7. 4. 2027 („ <b>Den pozbytí platnosti Vyjádření</b> “)	

#### 1. Definice

##### 1.1. Pro účely Vyjádření:

**Důvod Vyjádření** znamená důvod pro vydání Vyjádření určený Žadatelem v Žádosti;

**POS** znamená osobu určenou v čl. 2 Všeobecných podmínek ochrany;

**SEK** znamená komunikační vedení a zařízení sítě elektronických komunikací společnosti CETIN;

**Situační výkres** znamená výkres s výřezy účelové mapy SEK, který je přílohou Vyjádření;

**Stavebník** znamená (i) osobu určenou ve Vyjádření, (ii) Žadatele, (iii) a rovněž osobu, o které tak stanoví Stavební zákon;

**Zájmové území** znamená území určené a označené Žadatelem v Žádosti;

**Žadatel** znamená osobu určenou ve Vyjádření.

#### 2. Vyjádření

2.1. Na základě všech údajů Žadatelem v Žádosti uvedených, a na základě údajů, které společnost CETIN eviduje o SEK v Zájmovém území ke dni podání Žádosti,

společnost CETIN:

- potvrzuje, že v Zájmovém území **je umístěno SEK, v rozsahu určeném v Situačním výkresu**;
- souhlasí**, aby Stavebník, za splnění podmínek určených v odst. 2.1 písm. c) Vyjádření, v Zájmovém území provedl Stavbu;
- určuje pro ochranu SEK podmínky určené ve Všeobecných podmínkách ochrany, a další, níže uvedené podmínky:
  - V projektu se nachází křížení toku se SEK. Práce budou provedeny tak, aby trasa SEK zůstala nedotčena nebo bude provedena její překládka - zahloubení a umístění do chrániček. V tomto případě investor akce uzavře se společností CETIN a.s. smlouvu o provedení vynucené překládky kabelů SEK, které se nachází v místě stavby.;
- určuje, že přeložení SEK, je-li nezbytné, zajistí společnost CETIN, a to na základě písemné

Číslo jednací: 97987/25

Číslo žádosti: 0125 983 121

- smlouvy uzavřené mezi společnostmi CETIN a Stavebníkem;
- e) upozorňuje, že přeložení SEK nesmí být provedeno, bez toho, aniž by mezi společnostmi CETIN a Stavebníkem byla uzavřena písemná smlouva o přeložení SEK.

3. Ostatní

- 3.1. Vyjádření je platné pouze pro Zájmové území a pro Důvod Vyjádření.
- 3.2. V Den pozbytí platnosti Vyjádření pozbývá Vyjádření platnosti.
- 3.3. Ke zpracování Vašich osobních údajů dochází vždy v souladu s platnými právními předpisy. Konkrétní zásady a podmínky zpracování osobních údajů společností CETIN jsou dostupné na stránce <https://www.cetin.cz/zasady-ochrany-osobnich-udaju>.
- 3.4. V případě dotazů k Vyjádření kontaktujte prosím asistenční linku **+420 800 630 630**.

**Přílohami Vyjádření jsou:**

- *Všeobecné podmínky ochrany*
- *Informace k vytyčení SEK*
- *Situační výkres (obsahuje Zájmové území a výřezy účelové mapy SEK)*

Vyjádření vydala společnost CETIN dne: 7. 4. 2025.



CETIN a.s.  
Českomoravská 2510/19, Libeň  
190 00 Praha 9  
DIČ: CZ04084063

102

**VŠEOBECNÉ PODMÍNKY OCHRANY SÍTĚ ELEKTRONICKÝCH KOMUNIKACÍ společnosti CETIN****1. PLATNOST A ÚČINNOST VŠEOBECNÝCH PODMÍNEK OCHRANY**

- 1.1. Tyto Všeobecné podmínky ochrany sítě elektronických komunikací (dále jen „VPO“) jsou přílohou Vyjádření.
- 1.2. V případě rozporu mezi Vyjádřením a VPO má přednost Vyjádření, pokud není VPO výslovně určeno jinak.
- 1.3. VPO nabývají účinnosti okamžikem odeslání Vyjádření na adresu elektronické pošty nebo adresu pro doručení prostřednictvím poštovní přepravy, určenou Žadatelem v Žádosti.

**2. DEFINICE**

- 2.1. Pro účely VPO:

„**CETIN**“ znamená obchodní korporace CETIN a.s., IČO: 04084063;  
„**Den**“ znamená kalendářní den;  
„**Kabelovod**“ znamená věc nemovitou sestávající z tělesa kabelovodu a kabelových komor, sloužící k zatahování kabelů a ochranných trubek;  
„**Občanský zákoník**“ znamená zákon č. 89/2012 Sb., občanský zákoník, ve znění pozdějších předpisů;  
„**POS**“ znamená Josef Poštulka, tel.: 602 413 279, e-mail: josef.postulka@cetin.cz, a to ke dni vydání Vyjádření;  
„**Pracovní den**“ znamená Den, kromě soboty, neděle, a státních svátků a ostatních svátků dle zákona č. 245/2000 Sb., o státních svátcích, o ostatních svátcích, o významných dnech a o dnech pracovního klidu, ve znění pozdějších předpisů;  
„**Příslušné požadavky**“ znamená jakýkoli a každý příslušný právní předpis, vč. technických norem, nebo normativní právní akt veřejné správy či samosprávy, nebo jakékoli rozhodnutí, povolení, souhlas nebo licenci, včetně podmínek, které s ním souvisí;  
„**Překládka**“ znamená stavbu spočívající ve změně trasy nebo místa umístění SEK;  
„**SEK**“ znamená komunikační vedení a zařízení sítě elektronických komunikací společnosti CETIN;  
„**Stavba**“ znamená stavbu určenou Vyjádřením, a rovněž stavbu, o které tak stanoví Stavební zákon;  
„**Stavebník**“ znamená (i) osobu určenou ve Vyjádření, (ii) Žadatele, (iii) osobu, o které tak stanoví Stavební zákon, (iv) osobu Stavebníkem pověřenou či zmocněnou;  
„**Stavební zákon**“ znamená zákon č. 283/2021 Sb., stavební zákon, ve znění pozdějších předpisů;  
„**Vyjádření**“ znamená vyjádření o poloze sítě elektronických komunikací vydané společností CETIN dne 7. 4. 2025 pod č.j 97987/25;  
„**Zájmové území**“ znamená území určené a označené Žadatelem v Žádosti;  
„**Situační výkres**“ znamená výkres s výřezy účelové mapy SEK, který je přílohou Vyjádření;  
„**ZoEK**“ znamená zákon č. 127/2005 Sb., o elektronických komunikacích a o změně některých souvisejících zákonů (zákon o elektronických komunikacích), ve znění pozdějších předpisů;  
„**Žadatel**“ znamená osobu určenou ve Vyjádření;  
„**Žádost**“ znamená Žádost určenou ve Vyjádření.

**3. OBECNÁ PRÁVA A POVINNOSTI STAVEBNÍKA**

- 3.1. SEK je obecně prospěšným zařízením, zřízeným a provozovaným ve veřejném zájmu, a je chráněno Příslušnými požadavky.
- 3.2. SEK je chráněna ochranným pásmem, jehož šíře činí šíři určenou ZoEK a/nebo šíři určenou rozhodnutím o ochranném pásmu, vydaným dle Stavebního zákona.
- 3.3. Stavebník je povinen při provádění Stavby a jakýchkoliv jiných dalších prací, při odstraňování havárií, a projektování staveb, řídit se Příslušnými požadavky, správnou praxí v oboru stavebnictví a technologickými postupy, a je povinen učinit veškerá nezbytná opatření vyžadovaná ZoEK, a Příslušnými požadavky k ochraně SEK před poškozením. Povinnost Stavebníka dle odst. 3.3. VPO se vztahuje rovněž na SEK umístěné a provozované mimo Zájmové území.
- 3.4. Stavebník je povinen rozpor mezi údaji v Situačním výkresu a skutečným stavem, bez zbytečného odkladu, nejpozději Den následující po zjištění, oznámit POS.
- 3.5. Stavebník je povinen poškození či krádež SEK bez zbytečného odkladu, nejpozději Den následující po zjištění, telefonicky oznámit dohledovému centru společnosti CETIN na telefonní číslo +420 238 464 190.
- 3.6. Požaduje-li Stavebník, aby se společnost CETIN jako účastník správního řízení, pro jehož účely bylo vydáno Vyjádření, vzdala práva na odvolání proti rozhodnutí vydanému ve správním řízení, má právo kontaktovat POS.

**4. PRÁVA A POVINNOSTI STAVEBNÍKA PŘI PROJEKTOVÁNÍ A PŘÍPRAVĚ STAVBY**

- 4.1. Při projektování Stavby je Stavebník povinen zajistit, aby projektová dokumentace Stavby a) zohledňovala veškeré požadavky na ochranu SEK vyplývající z Příslušných požadavků, ze ZoEK a ze Stavebního zákona, b) respektovala správnou praxi v oboru stavebnictví a technologické postupy a c) umožňovala, aby i po provedení a umístění Stavby dle projektové dokumentace byla společnost CETIN schopna bez jakýchkoliv omezení a překážek provozovat SEK, provádět jeho údržbu a opravy.
- 4.2. Není-li projektovou dokumentací zajištěno splnění všech požadavků určených v odst. 4.1. VPO, vyvolá Stavebník Překládku.
- 4.3. Činí-li výška projektované Stavby nebo její úpravy či změny nebo dočasný objektu zařízení staveniště Stavby (jeřáb, konstrukce atd.), více než 15 m nad zemským povrchem, je Stavebník povinen písemně kontaktovat POS, a získat od společnosti CETIN konkrétní stanovisko a podmínky ochrany k radiovým trasám SEK, a vyjádření společnosti CETIN o tom, zda Stavba vyvolá Překládku. Ochranné pásmo radiových tras SEK je zakresleno do Situačního výkresu.
- 4.4. Ochranné pásmo radiových tras SEK je zakresleno do Situačního výkresu.
- 4.5. Nachází-li se v Zájmovém území podzemní silové vedení (NN) ve vlastnictví společnosti CETIN, je Stavebník ve vztahu k projektové dokumentaci povinen zajistit požadavky, určené v odst. 4.1. VPO. Není-li projektovou dokumentací zajištěno splnění všech požadavků určených v odst. 4.1. VPO, vyvolá Stavebník Překládku.

Číslo jednací: 97987/25

Číslo žádosti: 0125 983 121

- 4.6. Při projektování Stavby, která je stavbou (a) zařízení silových elektrických sítí (VN, VVN a ZVVN) a/nebo (b) trakčních vedení, je Stavebník povinen provést výpočet či posouzení rušivých vlivů na SEK a zpracovat ochranná opatření, to vše dle Příslušných požadavků a v souladu s nimi. Stavebník je povinen nejpozději třicet (30) Dnů před podáním žádosti o vydání povolení Stavby dle Stavebního zákona předat POS výpočet či posouzení rušivých vlivů na SEK a zpracovaná ochranná opatření.
- 4.7. Je-li Stavba v souběhu s Kabelovodem, nebo Kabelovod kříží, je Stavebník povinen nejpozději ke Dni, ke kterému započne se zpracováním projektové dokumentace ke Stávbě, oznámit POS a projednat s POS (a) každý případ, ve kterém je trajektorie podvrtna a protlaku vedená ve vzdálenosti menší, než 1,5 m od Kabelovodu a (b) jakékoliv výkopové práce, které budou nebo by mohly být vedeny v úrovni či pod úrovní Kabelovodu nebo kabelové komory.
- 4.8. Je-li Stavba umístěna nebo má-li být umístěna v blízkosti Kabelovodu, ve vzdálenosti menší, než 1 m od Kabelovodu, nebo kříží-li Stavba Kabelovod ve vzdálenosti menší než 1 m nad nebo 2m pod Kabelovodem, je Stavebník povinen předložit POS k posouzení zakreslení Stavby v příčných řezech, přičemž do příčného řezu je Stavebník povinen zakreslit rovněž profil kabelové komory.
- 5.5. Zjistil-li Stavebník rozpor mezi údaji v projektové dokumentaci a skutečností, je povinen (i) bezodkladně přerušit práce a (ii) oznámit zjištěný rozpor POS, zasláním na adresu elektronické pošty POS. Do doby, než Stavebník od společnosti CETIN obdrží písemný souhlas s pokračováním v pracích, nemá právo v pracích ve vztahu ke Stávbě pokračovat.
- 5.6. Stavebník nemá právo bez předchozího písemného souhlasu společnosti CETIN manipulovat s kryty kabelových komor, jakkoliv zakrývat vstupy do kabelových komor, a to ani dočasně, vstupovat do kabelových komor, manipulovat s případně odkrytými prvky SEK či s jakýmkoliv jiným zařízením souvisejícím se SEK. Bez předchozího písemného souhlasu společnosti CETIN nemá Stavebník právo umístit nad trasou Kabelovodu žádnou síť technické infrastruktury v podélném směru.
- 5.7. Byla-li SEK odkryta, je Stavebník povinen nejméně tři (3) Pracovní dny před zakrytím SEK, písemně oznámit POS zakrytí SEK, a vyzvat POS ke kontrole SEK před zakrytím. Oznámení dle předchozí věty musí obsahovat alespoň předpokládaný Den zakrytí, číslo jednací Vyjádření a kontaktní údaje Stavebníka. Stavebník nemá právo uskutečnit zakrytí do doby, než obdržel od POS písemný souhlas se zakrytím.

## 5. PRÁVA A POVINNOSTI STAVEBNÍKA PŘI PROVÁDĚNÍ STAVBY

- 5.1. Před započítím zemních prací ve vztahu ke Stávbě je Stavebník povinen vytyčit trasu SEK na terénu. Osobu, která bude zemní práce ve vztahu ke Stávbě provádět, je Stavebník povinen s vytyčenou trasou SEK seznámit. Porušil-li Stavebník povinnost určenou v tomto odst. 5.1. VPO odpovídá společnosti CETIN za náklady a škodu, vzniklé porušením povinnosti a je povinen je společnosti CETIN uhradit.
- 5.2. Nejpozději pět (5) Pracovních dnů před započítím prací na Stávbě je Stavebník povinen započítí prací oznámit společnosti CETIN zasláním na adresu elektronické pošty POS; oznámení musí obsahovat alespoň číslo jednací Vyjádření a kontaktní údaje Stavebníka.
- 5.3. Stavebník je povinen SEK zabezpečit a zajistit proti mechanickému poškození, zejména dočasným umístěním silničních betonových panelů nad kabelovou trasou SEK nebo jiným vhodným způsobem. Do okamžiku zajištění a zabezpečení ochrany SEK způsobem určeným dle předchozí věty, nemá Stavebník právo přejíždět vozidly nebo stavební mechanizací trasu SEK. Při přepravě vysokých nákladů nebo při projíždění stroji, vozidly či mechanizací pod nadzemním SEK je Stavebník povinen prověřit, zda výška nadzemního SEK je dostatečná, a umožňuje spolehlivý a bezpečný způsob přepravy nákladu či průjezdu strojů, vozidel či mechanizace.
- 5.4. Při provádění zemních prací v blízkosti SEK je Stavebník povinen postupovat tak, aby nedošlo ke změně hloubky uložení nebo prostorového uspořádání SEK. V místě, kde SEK vystupuje ze země do budovy, rozváděče, na sloup apod. je Stavebník povinen provádět zemní práce se zvýšenou mírou opatrnosti, výkopové práce v blízkosti sloupu nadzemního SEK je Stavebník povinen provádět v takové vzdálenosti od sloupu nadzemního vedení SEK, která je dostatečná k tomu, aby nedošlo nebo nemohlo dojít k narušení stability sloupu nadzemního SEK. Stavebník je povinen zajistit, že bez souhlasu a vědomí společnosti CETIN nedojde ke: a) změně nivelety terénu, (b) výsadbě trvalých porostů, nebo (c) změně rozsahu a změně konstrukce zpevněných ploch. Je-li SEK odkryta, je Stavebník povinen SEK, po dobu, po kterou trav odkrytí, zabezpečit proti prověšení, poškození a odcizení.
- 6.1. VPO se řídí českým právem, zejména Občanským zákoníkem, ZoEK a Stavebním zákonem.
- 6.2. Stavebník má právo užití informace, data a dokumentaci obsažené ve Vyjádření pouze a výhradně k účelu, pro který mu byly poskytnuty. Stavebník nemá právo, vyjma případů výslovně určených ve VPO, informace, data a dokumentaci obsaženou ve Vyjádření rozmnožovat, rozšiřovat, pronajímat, půjčovat či jinak umožnit jejich užití třetí osobě bez předchozího písemného souhlasu společnosti CETIN.
- 6.3. Porušil-li Stavebník kteroukoliv povinnost určenou ve Vyjádření a/nebo ve VPO, je povinen nahradit společnosti CETIN v celém rozsahu škodu, vzniklou porušením takové povinnosti.
- 6.4. Písemným stykem či pojmem „písemně“ se pro účely VPO rozumí předání zpráv jedním z těchto způsobů:
- a) v listinné podobě;
  - b) datovou zprávou prostřednictvím informačního systému datových schránek;
  - c) e-mailovou zprávou podepsanou zaručeným elektronickým podpisem dle zákona č. 297/2016 Sb., o službách vytvářejících důvěru pro elektronické transakce, ve znění pozdějších předpisů;
  - d) e-mailovou zprávou zaslánou z adresy kontaktní osoby strany na adresu kontaktní osoby druhé strany určenou v Žádosti nebo ve Vyjádření nebo ve VPO.

## 6. ZÁVĚREČNÁ USTANOVENÍ

Číslo jednací: 97987/25

Číslo žádosti: 0125 983 121

**Informace k vytyčení SEK**

Požadujete-li vytyčit SEK, kontaktujte prosím osoby určené níže:

**CONTENT, s.r.o.**

se sídlem: Karlov 1246, 594 01 Velké Meziříčí, pobočka: Okružní 28/18, 591 01 Žďár nad Sázavou  
IČ: 63492164 DIČ: CZ63492164  
kontakt: Martin Kalina, tel/fax: 566521721, mobil: 777702117, e-mail: kalina@content-vm.cz,  
vytycenisiti@seznam.cz

**TEMO-TELEKOMUNIKACE, a.s. - výhradní dodavatel společnosti CETIN a.s.**

se sídlem: U Záběhlického zámku 233/15, 106 00 Praha 10  
IČ: 25740253 DIČ: CZ25740253  
kontakt: Michal Nun, mobil: 601 378 578, vytyceni@temo.cz

**CETIN a.s. - středisko Čechy východ**

se sídlem: Českomoravská 2510/19, Libeň, 190 00 Praha 9  
IČ: 04084063 DIČ: CZ04084063  
kontakt: tel: 238462863 obslužná doba po-pa 7 - 15 hod

**AZ GEONET - Pavel Kazda**

se sídlem: Sedláčkova 1436/14, 500 02 Hradec Králové  
IČ: 72885777 DIČ: CZ7308093045  
kontakt: Pavel Kazda, mobil: 776020134, e-mail: azgeonet@seznam.cz

**ELTER, s.r.o.**

se sídlem: Straněnská 1149, 539 01 Hlinsko  
IČ: 49814419 DIČ: CZ49814419  
kontakt: tel.: 469312100, mobil: 731115925, e-mail: elter.hlinsko@xaz.cz  
Havel Stanislav, mobil: 736778264, Chadima Zdeněk, mobil: 731115933

**Hroší stavby Morava a.s.**

se sídlem: U Distance 168, Letohrad  
IČ: 28597460 DIČ:  
kontakt: Marek Bedrníček, mobil: 606091008, e-mail: marek.bedrnicek@hrosistavby.cz

**EMIPO-energomontáže s.r.o**

se sídlem: U Větrolamu 5 568 02 Svitavy  
IČ: 620 65 530 DIČ: CZ 620 65 530  
kontakt: Ing. Dvořák Jaroslav, mobil: 724785113, e-mail: dvorakemipo@seznam.cz  
Abraham Josef, mobil: 602173802, e-mail: dvorakemipo@seznam.cz

**EUROSPOJ, v.o.s.**

se sídlem: Průmyslová 387, 530 03 Pardubice  
IČ: 47473991 DIČ: CZ 47473991  
kontakt: Jan Matějka, tel.: 466616101, mobil: 608111234, e-mail: eurospoj@eurospoj.cz,  
Petr Borovec, tel.: 466616101, mobil: 603150066, e-mail: eurospoj@eurospoj.cz

**Chadima Zdeněk**

se sídlem: Máchova 257, 539 73 Skuteč  
IČ: 01222163 DIČ:  
kontakt: Zdeněk Chadima, tel: 731115933, e-mail: z.chadima@tiscali.cz

Číslo jednací: 97987/25

Číslo žádosti: 0125 983 121

**Karel Horský**

se sídlem: Poličská 877/36, 568 02 Svitavy - Předměstí  
IČ: 01377841 DIČ:  
kontakt: Karel Horský, mobil: 602 483 023, e-mail: k.horsky.sy@gmail.com

**K+K ELTEC, s.r.o.**

se sídlem: Smetanova 997, 517 41 Kostelec nad Orlicí  
IČ: 25277308 DIČ: CZ25277308  
kontakt: Radovan Krsek, mobil: 603486395, e-mail: krsek@eltec.cz

**Libor Kos**

se sídlem: Horní Čermná 5, 561 56 Horní Čermná  
IČ: 40156770 DIČ:  
kontakt: Libor Kos, mobil: 737906322, e-mail: libor.kos@email.cz

**Michlovský stavební s.r.o.**

se sídlem: Salaš 99, 76351 Zlín  
IČ: 27714080 DIČ: CZ 27714080  
kontakt: STŘEDSKO HRADEC KRÁLOVÉ:  
Aleš Klimt, mobil: 602482988, e-mail: klimt@michlovsky.cz  
Jiří Kladivo, mobil: 602 483 021, e-mail: kladivo@michlovsky.cz  
Vítězslav Škrabal, mobil: 725 277 773, e-mail: skrabal@michlovsky.cz

**Milan Pospíšil**

se sídlem: Topolská 742, 537 05 Chrudim  
IČ: 88375072 DIČ:  
kontakt: Milan Pospíšil, mobil: 725246121, email: mpospisil1@centrum.cz

**Milan Šulc**

se sídlem: Jamné nad Orlicí 190, PSČ: 561 65  
IČ: 73655678 DIČ:  
kontakt: Ing. Milan Šulc, mobil: 602482975, e-mail: sulcmilan@seznam.cz

**SECURITY PARTNER, s.r.o.**

se sídlem: Na Plácku 1330, Kostelec nad Orlicí  
IČ: 48152871 DIČ: CZ48152871  
kontakt: Ing. Roland Ságner, mobil: 777778256, e-mail: sagner@xkomfort.cz

**STARMON s.r.o.**

se sídlem: Průmyslová 1880, 565 01 Choceň  
IČ: 49285751 DIČ: CZ49285751  
kontakt: Marek Bedrníček, mobil: 605003042, e-mail: bedrnicek@starmon.cz

**TEMO-TELEKOMUNIKACE, a.s. - výhradní dodavatel společnosti CETIN a.s.**

se sídlem: pracoviště Žižkova 832, 580 01 Havlíčkův Brod  
IČ: 25740253 DIČ: CZ25740253  
kontakt: Jan Dostál, mobil: 602482982, e-mail: jan.dostal@temo.cz

Číslo jednací: 97987/25

Číslo žádosti: 0125 983 121

**SUPTel a.s.**

se sídlem: Hřbitovní 1322/15, 312 16 Plzeň

IČ: 25229397

DIČ: CZ25229397

kontakt: Vlastimil Koudelka, mobil: 725277777, e-mail: koudelka@suptel.cz

**Telsit s.r.o.**

se sídlem: K Dolíkám 125, 503 11 Hradec Králové 15

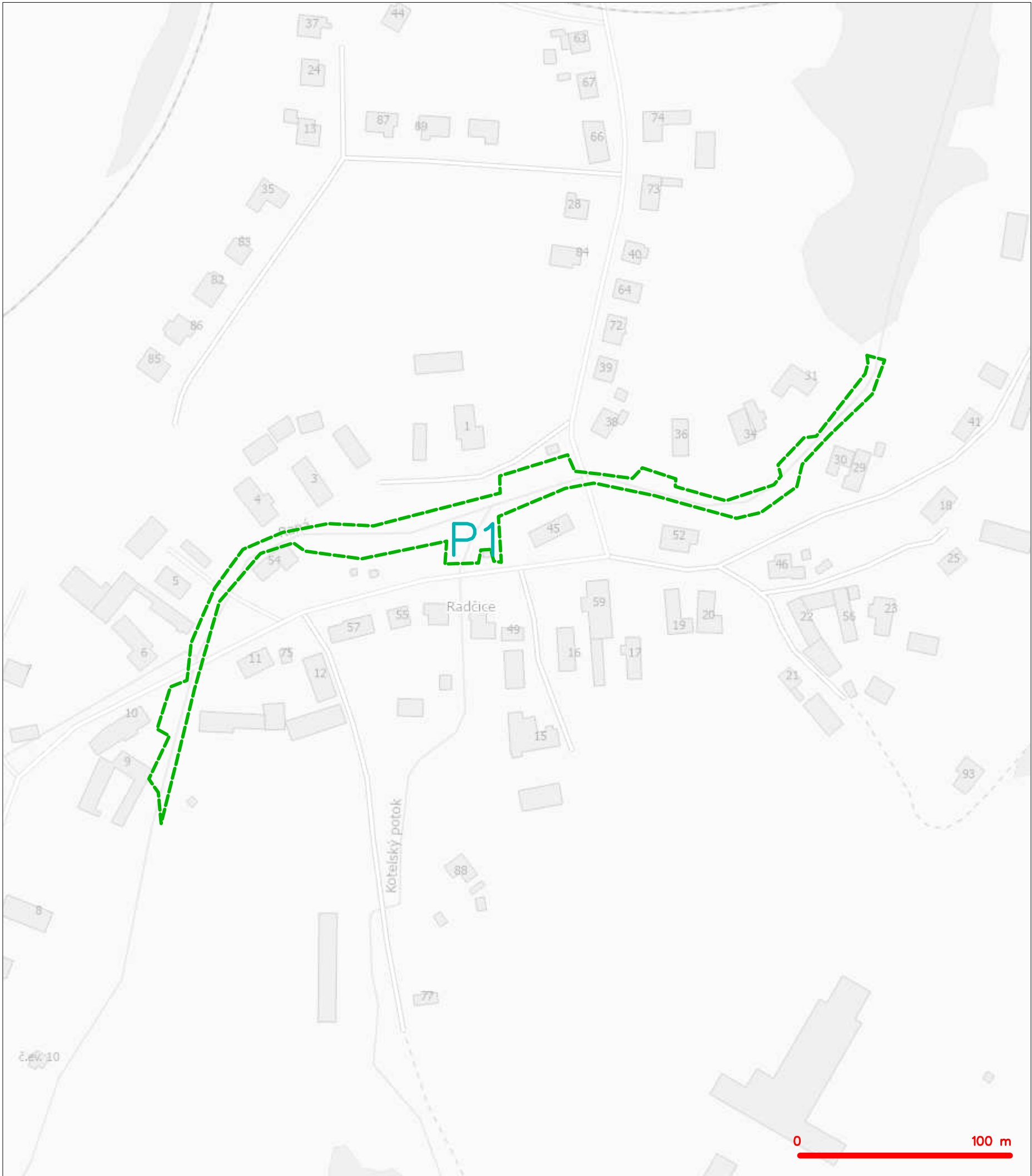
IČ: 62025384

DIČ: CZ62025384


kontakt: Petr Novák, mobil: 603592292, e-mail: novak@telsit.cz

Miroslav Kodrle, mobil: 603593934, e-mail: kodrle@telsit.cz

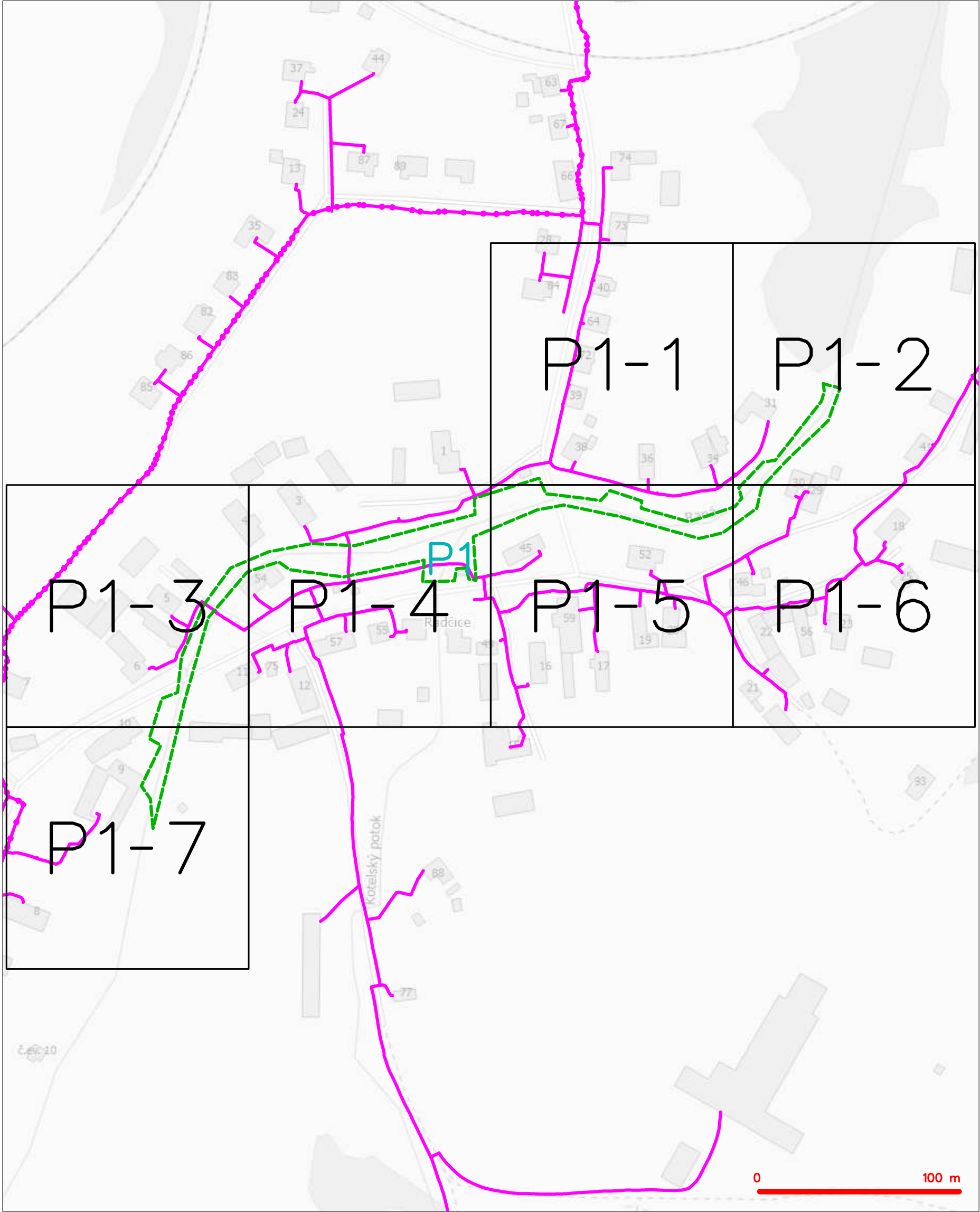
SITUAČNÍ VÝKRES - ZÁJMOVÉ ÚZEMÍ



LEGENDA  
----- hranice zájmového území k vyjádření

  
CETIN a.s.  
Českomoravská 2510/19, Libeň  
190 00 Praha 9  
DIČ: CZ04084063  
**102**

SITUAČNÍ VÝKRES - POLYGON 1



LEGENDA	
	hranice zájmového území k vyjádření
	NV přípojka, území s NV přípojkou CETIN
	zaměřený průběh metalického kabelu
	zaměřený průběh optického kabelu, HDPE trubky nebo souběh optického a metalického kabelu
	nezaměřený průběh metalického kabelu
	nadzemní síť cizí
	nezaměřený průběh optického kabelu, HDPE trubky nebo souběh optického a metalického kabelu
	radiové síť, ochranné pásmo radiové sítě
	nadzemní síť
	neprovazované síť
	podzemní síť cizí
	sítě s NV
	kojektor, kabelovod

SITUAČNÍ VÝKRES - POLYGON 1, list kladu P1-1



LEGENDA

- |   |   |
|---|---|
| ----- hranice zájmového území k vyjádření         | --- nezaměřený průběh optického kabelu, HDPE trubky |
| ----- NV přípojka, území s NV přípojkou CETIN     | --- nebo souběh optického a metalického kabelu      |
| --- zaměřený průběh metalického kabelu            | --- radiové sítě, ochranné pásmo radiové sítě       |
| --- zaměřený průběh optického kabelu, HDPE trubky | --- nadzemní sítě                                   |
| --- nebo souběh optického a metalického kabelu    | --- neprovázané sítě                                |
| --- nezaměřený průběh metalického kabelu          | --- podzemní sítě cizí                              |
| --- nadzemní sítě cizí                            | --- síť s NV  |
- [ ] = kolektor, kabelovod

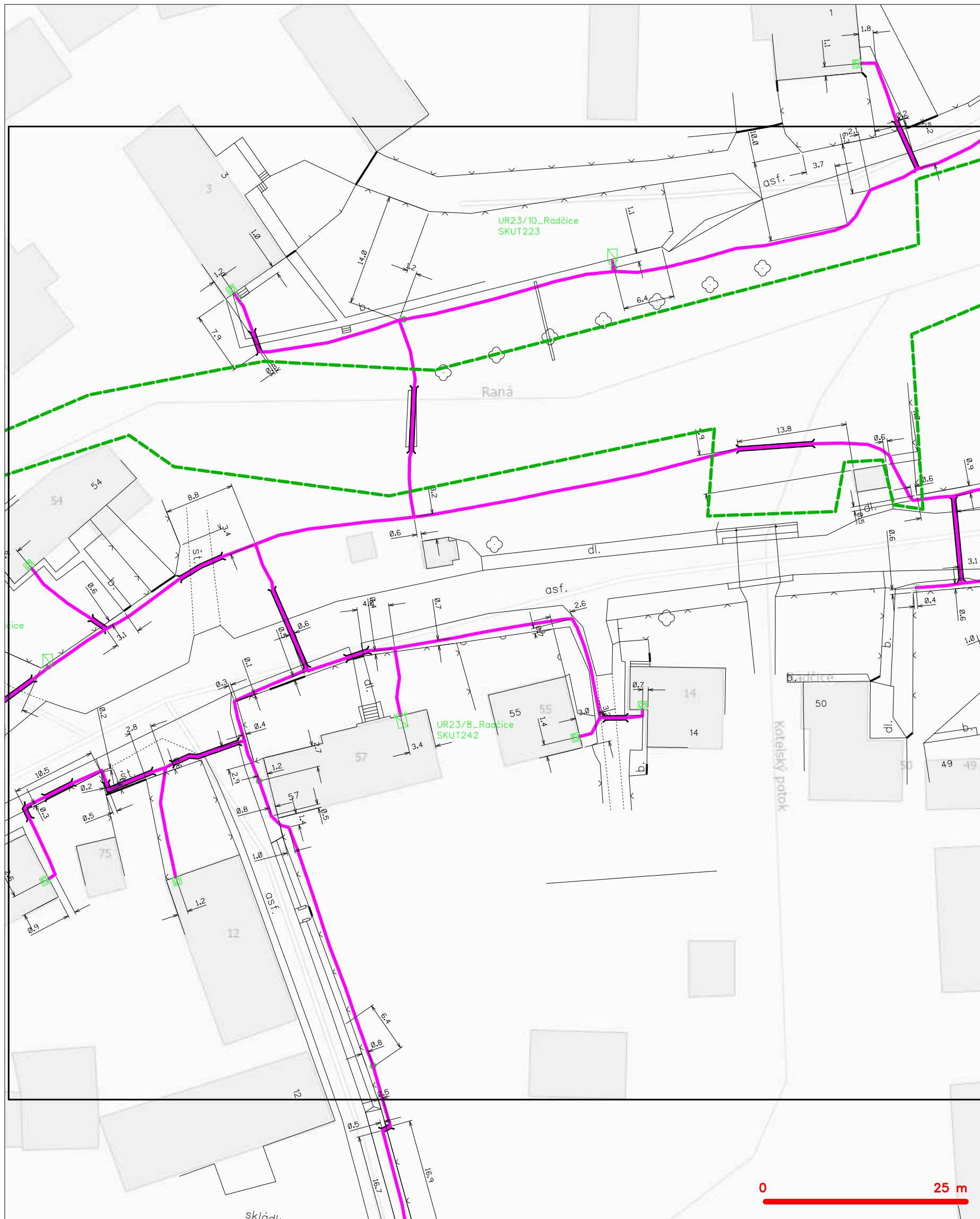


SITUAČNÍ VÝKRES - POLYGON 1, list kladu P1-3



—	hranice zájmového území k vyjádření	—	nezaměřený průběh optického kabelu, HDPE trubky
—	NV přípojka, území s NV přípojkou CETIN	—	nebo souběh optického a metalického kabelu
—	zaměřený průběh metalického kabelu	—	radiové sítě, ochranné pásmo radiové sítě
—	zaměřený průběh optického kabelu, HDPE trubky	—	nadzemní sítě
—	nebo souběh optického a metalického kabelu	—	neprovazované sítě
—	nezaměřený průběh metalického kabelu	—	podzemní sítě cizí
—	nadzemní sítě cizí	—	sítě s NV

SITUAČNÍ VÝKRES - POLYGON 1, list kladu P1-4



LEGENDA

- |       |   |           |   |
|-------|---|-----------|---|
| ----- | hranice zájmového území k vyjádření           | ---(X)--- | nezaměřený průběh optického kabelu, HDPE trubky |
| ----- | NV přípojka, území s NV přípojkou CETIN       | ---(X)--- | nebo souběh optického a metalického kabelu      |
| ----- | zaměřený průběh metalického kabelu            | ---(X)--- | radiové sítě, ochranné pásmo radiové sítě       |
| ----- | zaměřený průběh optického kabelu, HDPE trubky | ---(X)--- | nadzemní sítě                                   |
| ----- | nebo souběh optického a metalického kabelu    | ---(X)--- | neprovazované sítě                              |
| ----- | nezaměřený průběh metalického kabelu          | ---(X)--- | podzemní sítě cizí                              |
| ----- | nadzemní sítě cizí                            | ---(X)--- | sítě s NV                                       |
- [X]=== kolektor, kabelovod

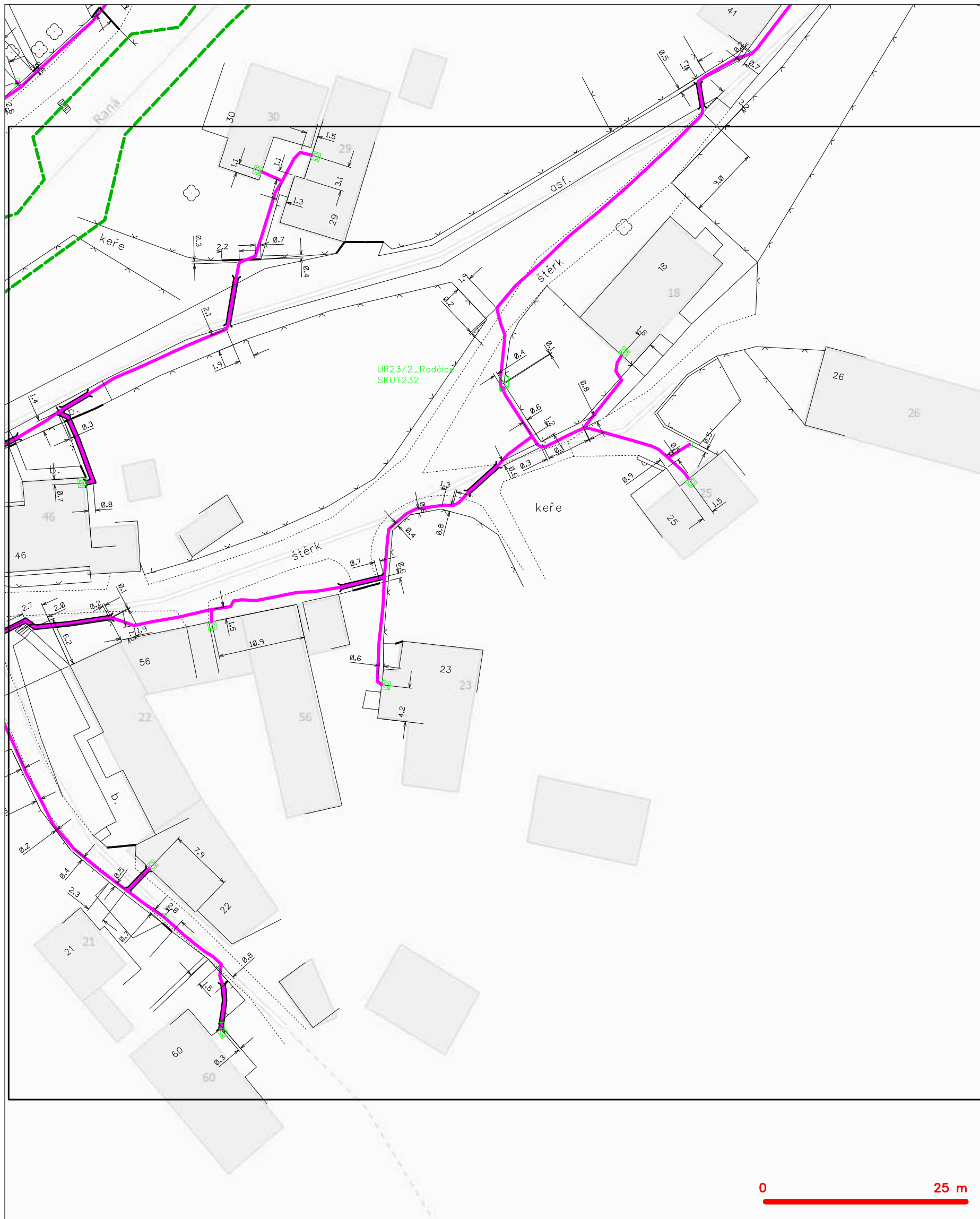
SITUAČNÍ VÝKRES - POLYGON 1, list kladu P1-5



LEGENDA

- |   |   |   |   |
|---|---|---|---|
| — | hranice zájmového území k vyjádření           | — | nezaměřený průběh optického kabelu, HDPE trubky |
| — | NV přípojka, území s NV přípojkou CETIN       | — | nebo souběh optického a metalického kabelu      |
| — | zaměřený průběh metalického kabelu            | — | radiové sítě, ochranné pásmo radiové sítě       |
| — | zaměřený průběh optického kabelu, HDPE trubky | — | nadzemní sítě                                   |
| — | nebo souběh optického a metalického kabelu    | — | neprovázané sítě                                |
| — | nezaměřený průběh metalického kabelu          | — | podzemní sítě cizí                              |
| — | nadzemní sítě cizí                            | — | sítě s NV                                       |
- [ ] = kolektor, kabelovod

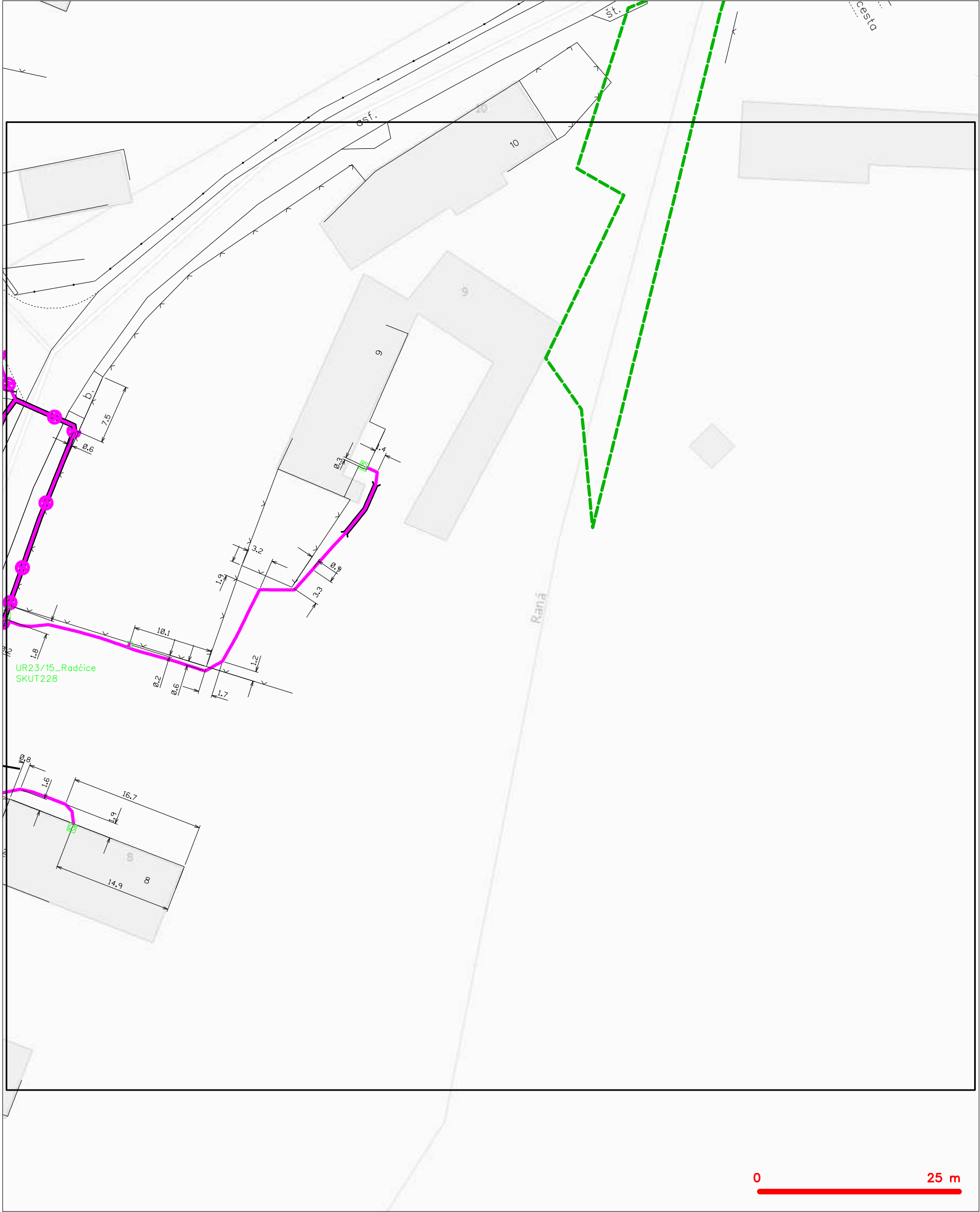
SITUAČNÍ VÝKRES - POLYGON 1, list kladu P1-6



LEGENDA

- |   |   |
|---|---|
| --- hranice zájmového území k vyjádření           | --- nezaměřený průběh optického kabelu, HDPE trubky |
| --- NV přípojka, území s NV přípojkou CETIN       | --- nebo souběh optického a metalického kabelu      |
| --- zaměřený průběh metalického kabelu            | --- radiové sítě, ochranné pásmo radiové sítě       |
| --- zaměřený průběh optického kabelu, HDPE trubky | --- nadzemní sítě                                   |
| --- nebo souběh optického a metalického kabelu    | --- neprovozované sítě                              |
| --- nezaměřený průběh metalického kabelu          | --- podzemní sítě cizí                              |
| --- nadzemní sítě cizí                            | --- síť s NV  |
- [ ] = kolektor, kabelovod

SITUAČNÍ VÝKRES - POLYGON 1, list kladu P1-7



— — — — —	hranice zájmového území k vyjádření	— — — — —	nezaměřený průběh optického kabelu, HDPE trubky nebo souběh optického a metalického kabelu
— — — — —	NV přípojka, území s NV přípojkou CETIN	— — — — —	radiové sítě, ochranné pásmo radiové sítě
— — — — —	zaměřený průběh metalického kabelu	— — — — —	nadzemní sítě
— — — — —	zaměřený průběh optického kabelu, HDPE trubky nebo souběh optického a metalického kabelu	— — — — —	neprovazované sítě
— — — — —	nezaměřený průběh metalického kabelu	— — — — —	podzemní sítě cizí
— — — — —	nadzemní sítě cizí	— — — — —	sítě s NV
		— — — — —	kolektor, kabelovod



naše značka  
5003297091

vyřizuje  
Eva Strnadová

e-mail  
technici@gasnet.cz

datum  
15.04.2025

Štěpán Vyhnálek  
Zminný č.p. 6  
53002 Dašice

Věc:

**Raná, Radčice, odstranění nánosů v ř. km 0,880 – 1,320**

K.ú. - p.č.: Radčice u Skutče

Stavebník: Povodí Labe, státní podnik, Víta Nejedlého 951/8, 50003 Hradec Králové

Účel stanoviska: Řízení o povolení stavby

GasNet, s.r.o., jako provozovatel distribuční soustavy (PDS) a technické infrastruktury (TI), zastoupený GasNet Služby, s.r.o., vydává toto vyjádření:

V ZÁJMOVÉM ÚZEMÍ SE NACHÁZÍ TATO PLYNÁRENSKÁ ZAŘÍZENÍ A PLYNOVODNÍ PŘÍPOJKY (dále PZ):

- STL plynovod PE d 50, d 63 - umístěn v ochranné trubce pod korytem potoka
- STL plynovodní přípojky

Ochranné pásmo STL plynovodů a přípojek je v zastavěném území obce 1 m na obě strany od potrubí.

Ochranné pásmo slouží k zajištění bezpečného a spolehlivého provozu plynárenského zařízení.  
V ochranném pásmu plynovodů a přípojek budou veškeré práce prováděny výhradně ručním způsobem.

Pro realizaci stavby stanovujeme tyto podmínky:

- Před zahájením stavby je nutné provést vytyčení plynárenského zařízení a plynovodních přípojek (dále jen PZ).

Požadujeme respektovat průběh a ochranné pásmo plynárenského zařízení.

- V ochranném pásmu plynárenského zařízení a přípojek (1 m na každou stranu) nebudou umísťovány stavební objekty dle ČSN EN 12007, TPG 70204, odst. 14.5., 14.6., tzn. např. budovy, přístřešky, oplocení (sloupky, podezdívky), opěrné zdi, a dále palisády, propustky, vpusti, svislé dopravní značení, apod; PZ musí být volně přístupné.

- Vyčištěním koryta vodního toku nesmí dojít ke snížení krytí PZ!!!
- Při čištění nesmí dojít k přemístění nebo poškození nadzemních částí plynovodů (orientační sloupky, trasové uzávěry).
- V případě odkrytí plynovodu neprodleně kontaktujte dispečink GasNet s.r.o. na tel. č. 1239.
- Pálení hořlavého odpadu (trávy, náletových dřevin atd.) požadujeme provádět alespoň 10 m od PZ.

Výsadba stromů:

- Při vysazování stromů a okrasných dřevin požadujeme dodržet od stávajícího PZ vzdálenost minimálně 1 m na obě strany, měřeno od obrysu kořenového balu k obrysu PZ.

**GasNet Služby, s.r.o.**

Plynárenská 499/1 · Zábřovice · 602 00 Brno · T 555 90 10 10 · [www.gasnet.cz](http://www.gasnet.cz)

IČ: 27935311 · DIČ: CZ27935311

**Zápis do obchodního rejstříku:** Krajský soud v Brně, sp. zn. C 57165, dne 26. 7. 2007

**Certificate of incorporation:** Regional Court in Brno, ref. number C 57165, on 26th July 2007

Zákaznická linka GasNet 555 90 10 10, [info@gasnet.cz](mailto:info@gasnet.cz), [www.gasnet.cz](http://www.gasnet.cz)

Zatravnění, okrasné trávy a trvalky bez omezení.

Kácení stromů:

- Při odstranění stromů nesmí dojít k poškození plynárenského zařízení. Při případném dolování pařezu lze v ochranném pásmu plynovodu - 1m od okraje plynovodu vykonávat zemní práce pouze ručně. Zasahují-li kořeny pod plynovod, je třeba je obnažit a přerušit, aby nedošlo k posunu plynovodního vedení.

---

Zařízení staveniště musí dodržet od stávajícího plynovodu světlou vzdálenost dle ČSN EN 12007 a souvisejících TPG 702 01, TPG 702 04 minimálně 1 m!!!

---

Budou-li dodrženy výše uvedené podmínky, se stavbou "Raná, Radčice, odstranění násosů v ř. km 0,880 – 1,320" souhlasíme.

V rozsahu této stavby souhlasíme:

- s povolením stavby dle zákona 183/2006 Sb. ve znění pozdějších (po dobu platnosti přechodných ustanovení uvedených v zákoně č. 283/2021 Sb. ve znění pozdějších předpisů);  
- s povolením stavby nebo zařízení dle zákona 283/2021 Sb. ve znění pozdějších předpisů;  
- s použitím tohoto vyjádření ve zrychleném řízení dle § 184, odst. 2 písm. d) zákona č. 283/2021 Sb. ve znění pozdějších předpisů;

---

Pokud se toto vyjádření v době své platnosti stane součástí rozhodnutí stavebního úřadu (bude citována naše značka vyjádření), prodlužuje se automaticky jeho platnost o dobu platnosti rozhodnutí stavebního úřadu.

---

V zájmovém území se mohou nacházet plynárenská zařízení jiných vlastníků či správců, případně i dlouhodobě nefunkční/neprovozovaná plynárenská zařízení bez dostupných informací o jejich poloze a vlastnictví. Plynárenská zařízení a plynovodní přípojky (dále jen PZ) jsou dle ust. § 2925 zákona č. 89/2012 Sb., občanského zákoníku, provozovány jako zařízení zvláště nebezpečná a z tohoto důvodu jsou chráněna ochranným pásmem dle zákona č. 458/2000 Sb. ve znění pozdějších předpisů.

Rozsah ochranného pásma je stanoven v zákoně 458/2000 Sb. ve znění pozdějších předpisů.

Stavební činnosti je možné realizovat pouze při dodržení podmínek stanovených v tomto vyjádření. Nebudou-li tyto podmínky dodrženy, budou stavební činnosti považovány dle § 68 zákona č. 458/2000 Sb. ve znění pozdějších předpisů za činnost bez našeho předchozího souhlasu. Při každé změně projektu nebo stavby (zejména trasy navrhovaných inženýrských sítí) je nutné požádat o nové vyjádření k této změně.

Nedodržení podmínek uvedených v tomto vyjádření zakládá odpovědnost stavebníka za vzniklé škody.

Za stavební činnosti se pro účely tohoto vyjádření považují všechny činnosti prováděné v ochranném pásmu PZ (tzn. bezvýkopové technologie a terénní úpravy) a činnosti mimo ochranné pásmo, pokud by takové činnosti mohly ohrozit bezpečnost a spolehlivost PZ (např. trhačí práce, sesuvy půdy, vibrace, apod.).

Případné zřizování staveniště, skladování materiálů, stavebních strojů apod. bude realizováno mimo ochranné pásmo PZ (není-li ve vyjádření uvedeno jinak).

Při použití nákladních vozidel, stavebních strojů a mechanismů požadujeme zabezpečit případný přejezd přes PZ uložením betonových panelů v místě přejezdu PZ.

\*\*\*\*\*  
PŘI REALIZACI STAVBY BUDOU DODRŽENY TYTO PODMÍNKY PRO PROVÁDĚNÍ STAVEBNÍ ČINNOSTI:  
\*\*\*\*\*

(1) Před zahájením stavební činnosti bude provedeno vytyčení trasy a přesné určení uložení PZ. Vytyčení trasy provede příslušná regionální oblast ZDARMA. Formulář a kontakt naleznete na <https://www.gasnet.cz/cs/ds-vytyceni-pz/>, lze využít QR kód, který je uveden v tomto vyjádření. Při podání žádosti uvede žadatel naši značku (číslo jednací) uvedenou v úvodu tohoto vyjádření a sdělí termín zahájení a ukončení stavby. O provedeném vytyčení trasy bude sepsán protokol. Přesné určení uložení PZ (sondou) je povinen provést stavebník na svůj náklad.

BEZ VYTYČENÍ TRASY A PŘESNÉHO URČENÍ ULOŽENÍ PZ STAVEBNÍKEM NESMÍ BÝT VLASTNÍ STAVEBNÍ ČINNOST ZAHÁJENA. VYTYČENÍ POVAŽUJEME ZA ZAHÁJENÍ STAVEBNÍ ČINNOSTI V OCHRANNÉM A BEZPEČNOSTNÍM PÁSMU PZ. PROTOKOL O VYTYČENÍ MÁ PLATNOST 2 MĚSÍCE.

(2) Stavebník je povinen stavebnímu podnikateli prokazatelně předat toto vyjádření. Převzetí vyjádření stvrdí stavební podnikatel stavebníkovi svým podpisem a zápisem do stavebního deníku. Pracovníci provádějící stavební činnosti budou prokazatelně seznámeni s polohou PZ, rozsahem ochranného pásma a těmito podmínkami.

(3) Bude dodržena mj. ČSN 73 6005, TPG 700 03, TPG 702 01, TPG 702 04, zákon č.458/2000 Sb. ve znění pozdějších předpisů, případně další související předpisy.

(4) Při provádění stavební činnosti v ochranném pásmu PZ vč. přesného určení uložení PZ je stavebník povinen učinit taková opatření, aby nedošlo k poškození PZ nebo ovlivnění jejich bezpečnosti a spolehlivosti provozu. Nebude použito nevhodného nářadí, zemina bude těžena pouze ručně bez použití pneumatických, elektrických, bateriových a motorových nářadí.

(5) V případě použití bezvýkopových technologií (např. protlaku) bude před zahájením stavební činnosti provedeno úplné obnažení PZ v místě křížení na náklady stavebníka. Technologie musí být navržena tak, aby v místě křížení nebo souběhu s PZ byl dostatečný stranový nebo výškový odstup od PZ, který zajistí nepoškození PZ během prací a to s ohledem na použitou bezvýkopovou technologii a všechny její účinky na okolní terén. V případě, že nemůže být tato podmínka dodržena, nesmí být použita bezvýkopová technologie.

(6) Odkrytá PZ budou v průběhu nebo při přerušení stavební činnosti řádně zabezpečena proti jejich poškození.

(7) Poklopy uzávěrů a ostatních armatur na PZ, vč. hlavních uzávěrů plynu (HUP) na odběrném plynovém zařízení udržovat stále přístupné a funkční po celou dobu trvání stavební činnosti.

(8) Bude zachována hloubka uložení PZ (není-li ve vyjádření uvedeno jinak).

(9) Stavebník je povinen neprodleně oznámit každé i sebemenší poškození PZ (vč. drobných vrypů do PE potrubí, poškození izolace, signalizačního vodiče, výstražné fólie, markeru atd.) na telefon 1239.

(10) Před provedením zásypu výkopu a v průběhu stavby bude provedena kontrola dodržení podmínek stanovených pro stavební činnosti v ochranném pásmu PZ. Povinnost kontroly se vztahuje i na PZ, která nebyla odhalena. Kontrolu provede příslušná regionální oblast (formulář a kontakt naleznete na <https://www.gasnet.cz/cs/ds-vytyceni-pz/>, lze využít QR kód, který je uveden v tomto vyjádření). Při žádosti uvede žadatel naši značku (číslo jednací) uvedenou v úvodu tohoto vyjádření. Kontrolu je třeba objednat min. 5 dnů předem.

Předmětem kontroly je také ověření dodržení stanovené odstupové vzdálenosti staveb, které byly povoleny v ochranném a bezpečnostním pásmu PZ.

(11) O provedené kontrole bude sepsán protokol. Bez provedené kontroly nesmí být PZ zasypána. Stavebník je povinen na základě výzvy provozovatele PZ, nebo jeho zástupce doložit průkaznou dokumentaci o nepoškození PZ během výstavby nebo provést na své náklady kontrolní sondy v místě styku stavby s PZ.

(12) Plynárenské zařízení a plynovodní přípojky budou před zásypem výkopu řádně podsypány a obsypány, bude provedeno zhutnění a bude osazena výstražná fólie žluté barvy, to vše v souladu s předpisem provozovatele distribuční soustavy „Zásady pro projektování, výstavbu, rekonstrukce a opravy“, který naleznete na <https://www.gasnet.cz/cs/technicke-dokumenty/> a v souladu s ČSN EN 12007-1-4, TPG 702 01, TPG 702 04.

(13) Neprodleně po skončení stavební činnosti budou řádně osazeny všechny poklopy a nadzemní prvky PZ.

(14) Pokud stavebník nedodrží podmínky stanovené tímto vyjádřením, bude činnost stavebníka vyhodnocena provozovatelem PZ jako narušení ochranného nebo bezpečnostního pásma PZ a budou z toho vyvozeny příslušné důsledky v souladu se zákonem č. 458/2000 Sb. ve znění pozdějších předpisů.

Platí pouze pro území vyznačené v příloze tohoto vyjádření a to 24 měsíců ode dne jeho vydání.

Za správnost a úplnost dokumentace předložené s žádostí včetně jejího souladu s platnými předpisy plně zodpovídá její zpracovatel. Vyjádření nenahrazuje případná další vyjádření k jiným částem stavby.

V případě další korespondence nebo jednání (např. změna stavby) uvádějte naši značku - 5003297091 a datum tohoto vyjádření. Kontakty jsou k dispozici na <https://www.gasnet.cz/cs/kontaktni-system/>.



GasNet, s.r.o.  
zastoupená společností GasNet Služby, s.r.o., IČ 27935311  
Eva Strnadová  
Technik externích požadavků-Čechy  
Oddělení zpracování ext. požadavků-Čechy

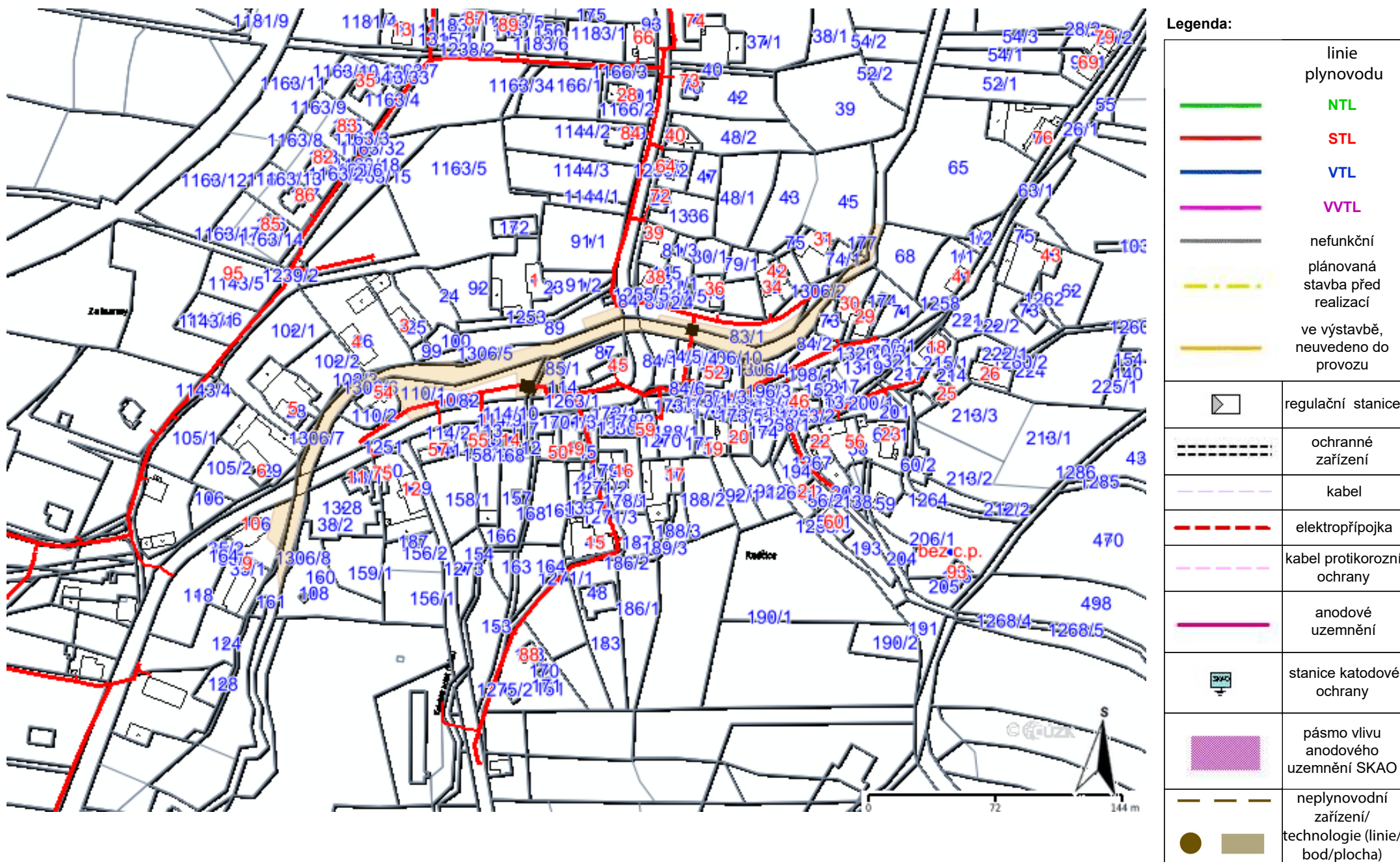


Zažádejte o vytyčení

Přílohy: Orientační zakres plynárenského zařízení, Detailní zakres plynárenského zařízení, Ověřená příloha žadatele

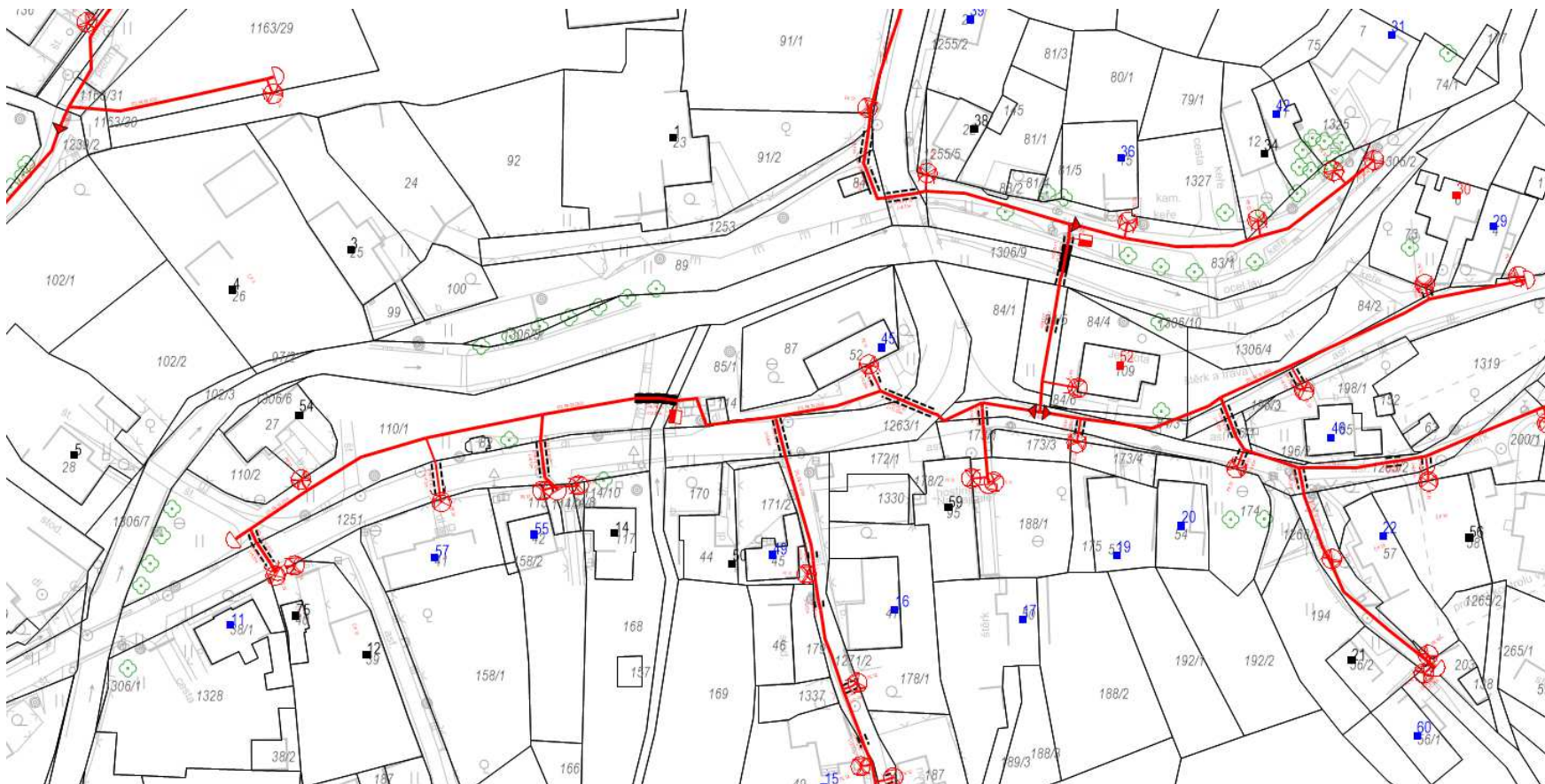
**Příloha: Orientační zákres plynárenského zařízení. Tato příloha je nedílnou součástí stanoviska č. 5003297091 ze dne 15.04.2025.**

Provozovatel DS: GasNet, s.r.o.; Stavebník: Povodí Labe, státní podnik, Víta Nejedlého 951/8, 50003 Hradec Králové. K.ú.: Radčice u Skutče.

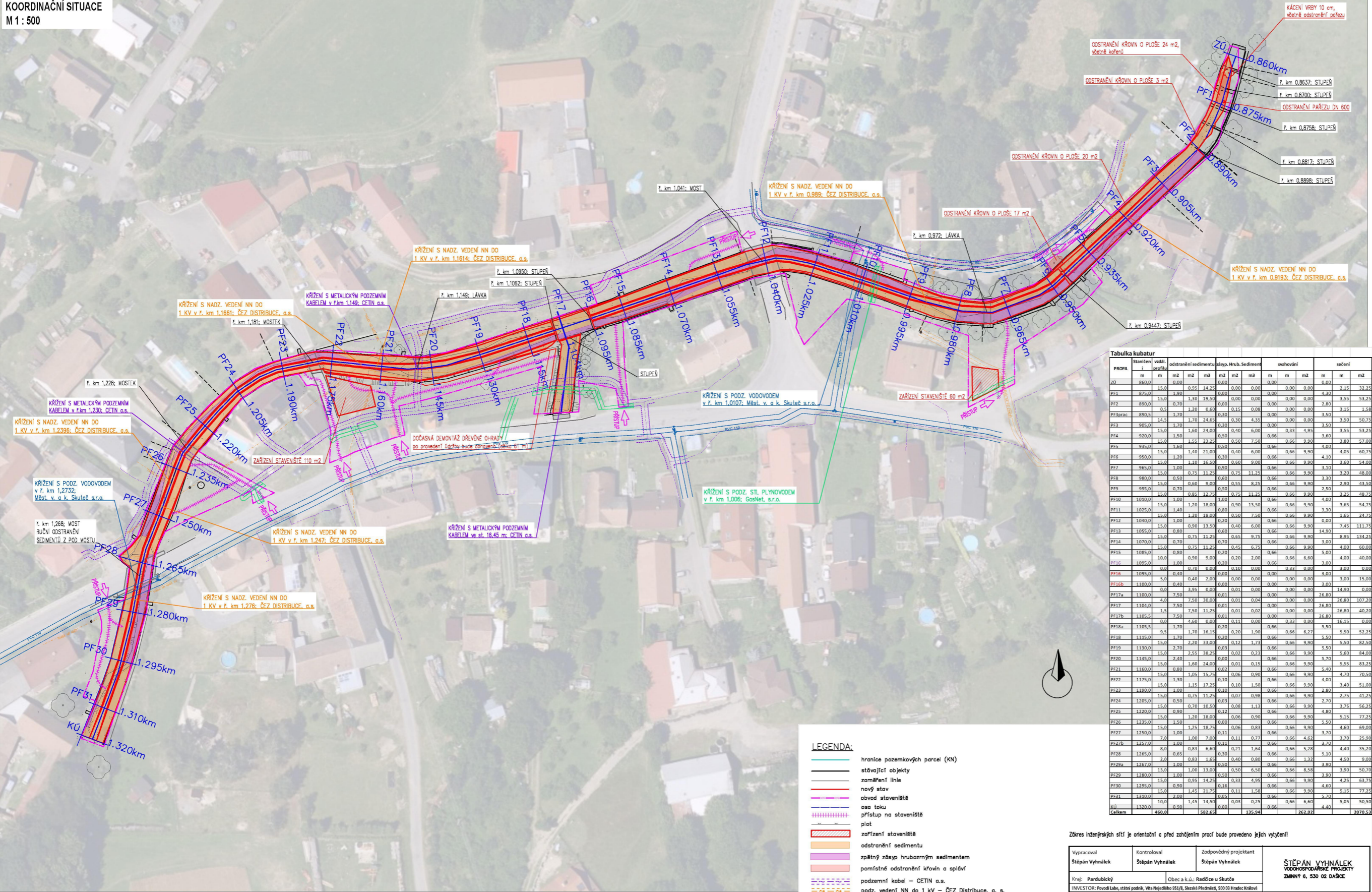


Provozovatel DS: GasNet, s.r.o.; Stavebník: Povodí Labe, státní podnik, Víta Nejedlého 951/8, 50003 Hradec Králové. K.ú.: Radčice u Skutče.

Provozovatel DS: GasNet, s.r.o.; Stavebník: Povodí Labe, státní podnik, Víta Nejedlého 951/8, 50003 Hradec Králové. K.ú.: Radčice u Skutče.



linie plynovodu	
	NTL
	STL
	VTL
	WVTL
	nefunkční
	plánovaná stavba před realizací
	ve výstavbě, neuvedeno do provozu
	regulační stanice
	ochranné zařízení
	kabel
	elektropřipojka
	kabel protikoroze ochrany
	anodové uzemnění
	stanice katodové ochrany
	pásmo vlivu anodového uzemnění SKAO
	neplynovodní zařízení/
	technologie (linie, bod/plocha)



Zářes inženýrských sítí je orientační a před zahájením prací bude provedeno jejich vyčtení!

Vypracoval Štěpán Vyhňálek	Kontroloval Štěpán Vyhňálek	Zodpovědný projektant Štěpán Vyhňálek	<b>ŠTĚPÁN VYHŇÁLEK</b> VODOHOSPODÁŘSKÉ PROJEKTY ZMKNÝ 6, 530 02 DAČICE	
Kraj: Pardubický		Obec a k.ú.: Radčice u Skutče		FORMÁT 844
INVESTOR: Povodí Labe, státní podnik, Víta Nejedlého 951/8, Slezské Předměstí, 500 03 Hradec Králové		Raná, Radčice, odstranění nánosů v r. km 0,880 – 1,320		DATUM březen 2025
Koordináční situace		Č. VÝKRESU C.3		STUPĚŇ ZDS
				ČÍSLO KOPIE

MĚSTSKÉ VODOVODY A KANALIZACE SKUTEČ S.R.O.

Palackého nám. 133, 539 73 Skuteč, tel.: 469 326 478, e-mail: [mevak@skutec.cz](mailto:mevak@skutec.cz)  
IČO: 25940015 bank. spojení: Česká spořitelna Skuteč, č.ú. 1144271349/0800 DIČ: CZ25940015  
Firma je zapsána v obchodním rejstříku, vedeném Krajským soudem v Hradci Králové, od.C, vl.16242

Žadatel:

Štěpán Vyhnálek  
Vodohospodářské stavby  
Zminný 6  
530 02 Dašice  
Tel.: 737 454 282  
e-mail: [vyhnalekstepan@gmail.com](mailto:vyhnalekstepan@gmail.com)

Investor:

Povodí Labe, státní podnik  
Víta Nejedlyho 951/8, Slezské Předměstí  
500 03 Hradec Králové

Vyřizuje: Vlastimil Bubeníček  
Skuteč 9.4.2025

e-mail: [vlastimil.bubenicek@skutec.cz](mailto:vlastimil.bubenicek@skutec.cz)

tel.: 603 263 832

**Věc: Vyjádření k projektové dokumentaci na akci: Raná, Radčice odstranění nánosů v ř. km 0,880 – 1,320**

Projektová dokumentace řeší protipovodňovou údržbu v korytě vodního toku Raná, která bude probíhat v ř. km 0,86 – 1,320 v délce 460 m. Údržba bude probíhat v korytě vodního toku p.p.č. 1306/9, 1310/1 v k.ú. Radčice u Skutče.

Městské vodovody a kanalizace Skuteč s.r.o. **souhlasí s projektovou dokumentací** při splnění následujících podmínek:

- Při provádění prací dojde ke styku se zařízením ve správě MěVaK Skuteč s.r.o. Před započítím prací je nutno požádat o jejich vytyčení p. Bubeníček – 603263832.
- Při realizaci této stavby nesmí dojít k žádnému poškození vodovodního potrubí, poklopů, domovních uzávěrů, kalosvodu, revizních šachet.
- Každé poškození stávajících vodohospodářských sítí je třeba neprodleně nahlásit na havarijní linku tel.: 606 114 572.
- V případě jakéhokoli poškození zařízení ve správě MěVaK Skuteč hradí veškeré opravy zhotovitel stavby
- Dojde-li z důvodu stavby ke změně nivelety vozovky, požadujeme provést osazení poklopů na novou niveletu.
- Během stavebních prací bude přizván zástupce MěVaK Skuteč s.r.o. ke kontrole našich zařízení.
- Po dokončení stavebních prací bude proveden zápis o převzetí vodovodu včetně prověření funkčnosti ovládacích prvků vodovodu ve správě MěVaK Skuteč s.r.o.
- Bude respektováno prostorové uspořádání sítí dle ČSN 73 6005

**MĚSTSKÉ VODOVODY A KANALIZACE  
SKUTEČ s.r.o.**  
Palackého nám. 133, 539 73 SKUTEČ  
IČO: 259 40 015 DIČ: CZ25940015

Vlastimil Bubeníček  
MěVaK Skuteč s.r.o.



Štěpán Vyhnálek  
Zminný 6  
Dašice  
530 02 ZMINNÝ



D0000000102364675105

NAŠE ZNAČKA  
001161845218

MÍSTO ODESLÁNÍ / DNE  
Plzeň / 10. 4. 2025

## Vyjádření k projektové dokumentaci ke stavbě ve smyslu energetického zákona a příslušných technických norem

Dobrý den,

reagujeme na váš požadavek ze dne 6. 4. 2025 týkající se vydání vyjádření k projektové dokumentaci pro účely Územního a stavebního řízení.

V zájmovém území k zamýšlené stavbě a/nebo s ní související činnosti na pozemku parcelní číslo dle PD v katastrálním území Radčice u Skutče vedené pod názvem „Raná, Radčice, odstranění nánosů v ř. km 0,880 – 1,320“ se nachází zařízení **podzemního kabelového vedení NN, vrchního vedení VN a NN** v našem majetku.

### S předloženou projektovou dokumentací souhlasíme za těchto podmínek:

- 1) V prostoru ochranného pásma podzemního vedení nesmí dojít k trvalému odtěžení zeminy, popř. k navržení zeminy. V případě změny nivelety terénu požadujeme, aby stavebník zajistil min. krytí kabelových vedení dle ČSN 73 6005.  
Při případné úpravě povrchu v ochranném pásmu vedení nesmí dojít ke změně výškové nivelety země oproti současnému stavu.  
Jakákoliv poškození nebo mimořádné události, způsobené na elektrickém zařízení stavebníkem, musí být neprodleně oznámeny na poruchovou linku 800 850 860.  
Stavbou (stavební činností) nesmí dojít ke změně výšky nadzemního vedení od země, resp. musí být dodrženy nejkratší povolené vzdálenosti nadzemních vedení od země a pozemních komunikací, dle normy PNE 33 3301.  
Stavbou (stavební činností) nesmí dojít k narušení stability podpěrných bodů vedení.  
Pod nadzemním vedením nesmí být realizována skládka materiálu či zeminy.  
Při realizaci stavby nesmí dojít v žádném případě k nebezpečnému přiblížení osob, věcí, zařízení nebo mechanismů a strojů k živým částem pod napětím tj. musí být dodržena minimální vzdálenost od vodičů dle ČSN EN 50110-1. V případě, že nebude možné tuto vzdálenost dodržet, je žadatel povinen požádat o vypnutí předmětného vedení.
2. Podmínkou pro zahájení činnosti v blízkosti zařízení distribuční soustavy, resp. v ochranném pásmu je platné sdělení o existenci zařízení v majetku společnosti ČEZ Distribuce, a. s., pro výše uvedené zájmové území, které získáte prostřednictvím Geoportálu (geoportal.cezdistribuce.cz), při dodržení podmínek uvedených ve sdělení a v tomto vyjádření.
3. V dostatečném časovém předstihu před zahájením prací je nutné podat žádost o udělení souhlasu s činností a umístěním stavby v blízkosti zařízení distribuční soustavy, resp. v ochranném pásmu. Postup a formulář je k dispozici na [www.cezdistribuce.cz](http://www.cezdistribuce.cz). Při realizaci stavby je nutné se řídit podmínkami, které

budou stanoveny v případě kladného posouzení podané žádosti.

4. Místa křížení a souběhy ostatních zařízení a staveb se zařízeními energetickými, komunikačními sítěmi pro elektronickou komunikaci nebo zařízeními technické infrastruktury musí být vyprojektovány a provedeny v souladu s platnými normami a předpisy, zejména s ČSN 33 2000-5-52, ČSN EN 50110-1, ČSN EN 50341-1, ČSN 73 6005, ČSN 33 3320 a PNE 33 0000-6, PNE 33 3301, PNE 34 1050.
5. V případě nadzemního vedení nn budou pro stavby a konstrukce dodrženy odstupové vzdálenosti uvedené v PNE 33 3302 a hranu výkopu doporučujeme při realizaci stavby umístit min. 1 m od základové části podpěrného bodu.
6. Při realizaci stavby a/nebo provádění související činnosti nesmí dojít v žádném případě k nebezpečnému přiblížení osob, věcí, zařízení nebo mechanismů a strojů k živým částem pod napětím, tj. musí být dodržena minimální vzdálenost 1 m od živých částí zařízení NN (nizkého napětí), 2 m od vedení VN (vysokého napětí) a 3 m od vedení VVN (velmi vysokého napětí), dle PNE 33 0000-6 s vazbou na ČSN EN 50110-1, pokud není větší vzdálenost stanovena v jiném předpisu (např. ČSN ISO 12480-1). V případě, že nebude možné tuto vzdálenost dodržet, je žadatel povinen požádat o vypnutí předmětného elektrického zařízení, případně o dočasné zaizolování vodičů NN.
7. Pracovníci provádějící práce budou prokazatelně poučeni o nebezpečí, které hrozí při nedodržení bezpečnostních předpisů. S ohledem na provádění prací v blízkosti zařízení distribuční soustavy, resp. v ochranném pásmu upozorňujeme na možnost nebezpečných vlivů od elektrického zařízení. Opatření proti těmto vlivům je na straně žadatele, dodavatele prací nebo jimi pověřených osobách. ČEZ Distribuce, a. s., nepřevzme žádnou zodpovědnost za případné škody, které vzniknou následkem poruchy nebo havárie elektrického zařízení za nepředvídaných okolností nebo nedodržením výše uvedených podmínek.
8. Stavbou nebude narušeno stávající uzemnění nadzemního vedení ani statika podpěrných bodů. Nebude-li možné toto dodržet je nutné situaci řešit formou přeložky zařízení distribuční soustavy ve smyslu § 47 zákona č. 458/2000 Sb., v platném znění.
9. V případě činnosti a/nebo stavby v blízkosti elektrického vedení, resp. v ochranném pásmu bude dotčený prostor ze všech stran možného přístupu/vjezdu po celou dobu realizace viditelně označen výstražnou cedulí.
10. Umístěním stavby nesmí dojít ke ztížení přístupu našich pracovníků a pracovníků námi pověřených firem k zařízení v majetku společnosti ČEZ Distribuce, a. s. Při případné úpravě povrchu nesmí dojít ke změně výškové nivy země oproti současnému stavu.
11. Musí být dodrženy Podmínky pro práce v ochranných pásmech zařízení, které jsou v platném znění k dispozici na [www.cezdistribuce.cz](http://www.cezdistribuce.cz), popř. jsou součástí vydaného sdělení o existenci zařízení v majetku společnosti ČEZ Distribuce, a. s.
12. Dojde-li k obnažení podzemního vedení nebo k poškození energetického zařízení, sítě pro elektronickou komunikaci nebo zařízení se sítí pro elektronickou komunikaci související nebo zařízení technické infrastruktury ve vlastnictví ČEZ Distribuce, a. s., nahláste nám prosím tuto skutečnost bezodkladně jako poruchu na bezplatnou linku 800 850 860. Poškození nebo mimořádné události způsobené na zařízení žadatelem, dodavatelem prací nebo jimi pověřenými osobami budou opraveny na náklady viníka. Zahrnutí obnažených, případně poškozených částí podzemního vedení může být provedeno pouze po souhlasu vydaném společností ČEZ Distribuce, a. s.
13. Toto vyjádření se nevztahuje na zařízení v majetku společností ČEZ ICT Services, a. s., a Telco Pro Services, a. s.
14. Toto vyjádření nenahrazuje souhlas k zajištění příkonu elektrické energie.

**Platnost tohoto vyjádření je 1 rok od data vydání.**



0000000102364675105

V případě, že nebudou dodrženy stanovené podmínky, vyhrazujeme si právo kdykoli odvolat své souhlasné vyjádření.

S pozdravem



Pavel Letáček  
Vedoucí oddělení Regionální péče  
ČEZ Distribuce, a. s.

Váš požadavek související s distribucí elektrické energie můžete vyřídit přes Distribuční portál ([www.cezdistribuce.cz/dip](http://www.cezdistribuce.cz/dip)) nebo mobilní aplikaci PROUD (ke stažení na [www.cezdistribuce.cz/proud](http://www.cezdistribuce.cz/proud)).



D0000001102364675105

